

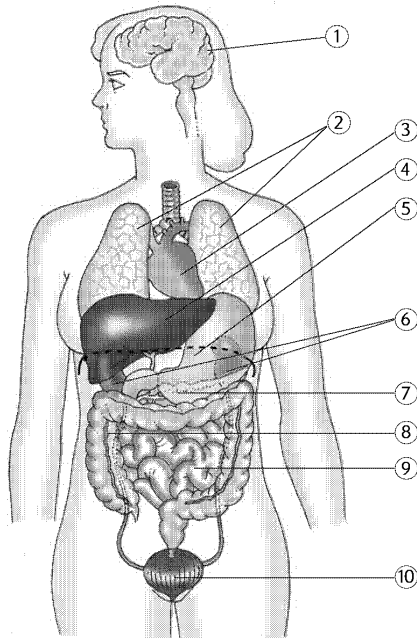


Nom:

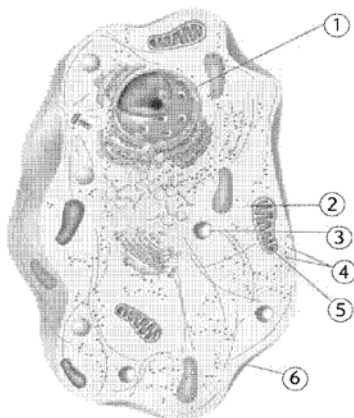
Curs: **3r ESO** Grup:..... Data:.....

BLOC 1 VISIÓ GENERAL

1. Posa el nom de l'òrgan que correspon a cada nombre.



2. Fes el mateix amb els orgànuls de la cèl·lula i posa, al costat de cadascun, la funció que realitza.



3. Explica en què consisteix la respiració cel·lular

4. Explica la diferència que hi ha entre *teixit* i *òrgan*. Esmenta alguns exemples de teixits i òrgans.

5. Relaciona els tipus de fàrmacs (esquerra) amb la seva activitat (dreta).

analgèsic	Fa baixar la febre.
Antitèrmic	Redueix la inflamació.
ansiolític	Impedeix el desenvolupament de fongs.
antiinflamatori	Disminueix l'ansietat.
antifúngic	Calma el dolor.

6. Fes un cercle al voltant de la V (veritable) o de la F (fals). En cas que siguin falses, explica breument per què.

a) Els antibiòtics resulten altament eficaços per combatre les malalties causades per virus. V F

b) Diem que una persona és seropositiva quan presenta anticossos contra el VIH. V F

c) La sida pot contagiar-se amb relacions sexuals sense protecció. V F

d) Els antígens són substàncies estranyes al cos que estimulen l'organisme per fabricar defenses.
V F

e) Les vacunes es basen en el subministrament d'anticossos a una persona perquè tingui defenses davant una possible infecció. V F

BLOC 2 NUTRICIÓ I SALUT

1. Els aparells respiratori, digestiu, circulatori i excretor s'inclouen en el marc de la nutrició. Explica la funció que duu a terme cada un d'aquests aparells i les relacions que mantenen.

2. Omple el quadre següent:

	Funció en l'organisme	Exemples
Glúcids		
Lípids		
Proteïnes		

2'. **Relaciona** les tres columnes següents per mitjà de fletxes:

ALIMENT	NUTRIENT	FUNCIÓ
-Mantega	-proteïna	-estructural
-Lentilles o cigrons	-vitamines A i C	-reserva d'energia
-Pastanaga	-glúcids	-reguladora
-Peix	-lípidis	-energètica

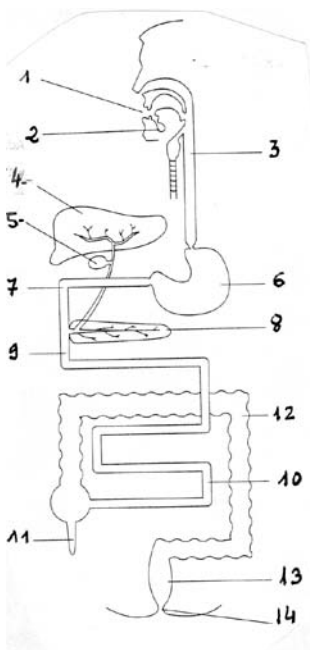
3. A partir de la taula adjunta, calcula la quantitat de nutrients i l'energia que incorporaries si et mengessis un entrepà de xocolata (125 g de pa, 50 g de xocolata) i un plàtan (100 g).

	Pa (100 g)	Embotits (100 g)	Xocolata (100 g)	Plàtans (100 g)	Pernil (100 g)	Taronges (100 g)
Proteïnes	8 g	15 g	6 g	1 g	30 g	0 g
Lípids	2 g	40 g	35 g	0 g	5 g	0 g
Glúcids	53 g	0 g	52 g	20 g	0 g	10 g
Energia	260 kcal	420 kcal	500 kcal	85 kcal	165 kcal	40 kcal

4. Observa l'esquema següent i respon:

a- Explica en què consisteix la **digestió dels aliments** i quina finalitat té.

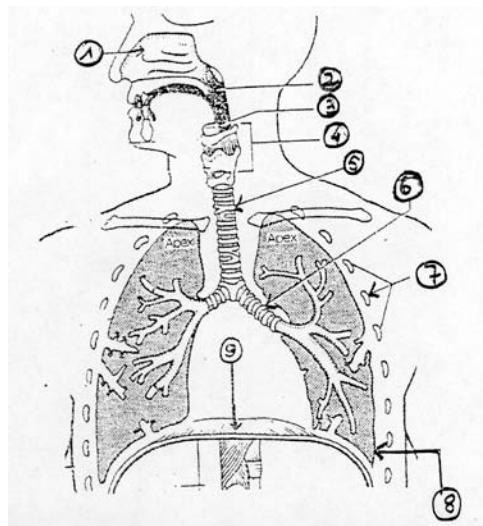
b- Posa **noms als n^{os}** de les fletxes que indiquen les parts principals de l'aparell digestiu.



5. Observa l'esquema següent i respon:

a- Posa **noms als n^{os}** de la llegenda que indiquen les parts principals d'aquest aparell.

- 1-.....
- 2-.....
- 3-.....
- 4-.....
- 5-.....
- 6-.....
- 7-.....
- 8-.....
- 9-.....

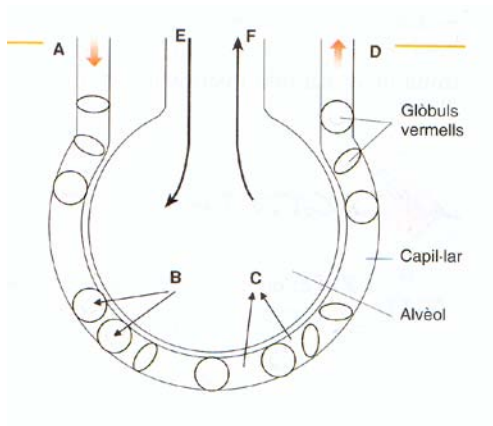


6. Fes un escrit que relacioni de forma coherent els següents conceptes: **colesterol, greixos d'origen animal, arterioesclerosi, coàgul, infart de miocardi, dieta pobre en greixos d'origen animal i rica en verdures i peix blau.**

7. **Fes un redactat** que expliqui quins són els principals efectes perjudicials del tabac en la salut

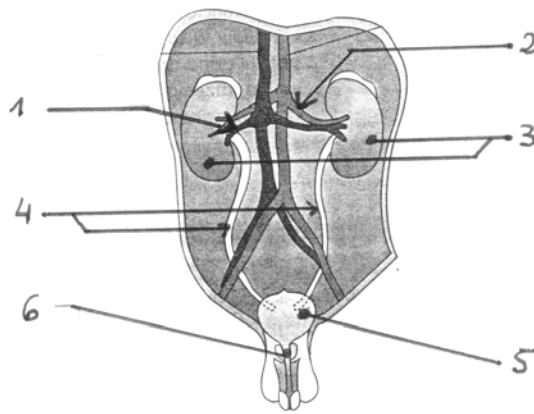
8. a- **Posa un títol** al següent esquema:

b- **Explica** el que està succeint en les lletres de llegenda referida a aquest esquema. Utilitza el màxim de vocabulari que coneguis.



- A-.....
-
- B-.....
-
- C-.....
-
- D-.....
-
- E-.....
-
- F-.....

9. a- Posa noms en els n^{os} de l'esquema de l'aparell urinari i contesta les preguntes:

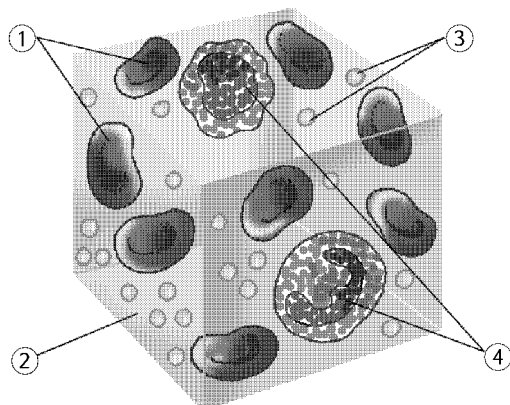


b- Explica detalladament quina funció té l'aparell urinari.

c- Explica què és la insuficiència renal i digues com es pot tractar

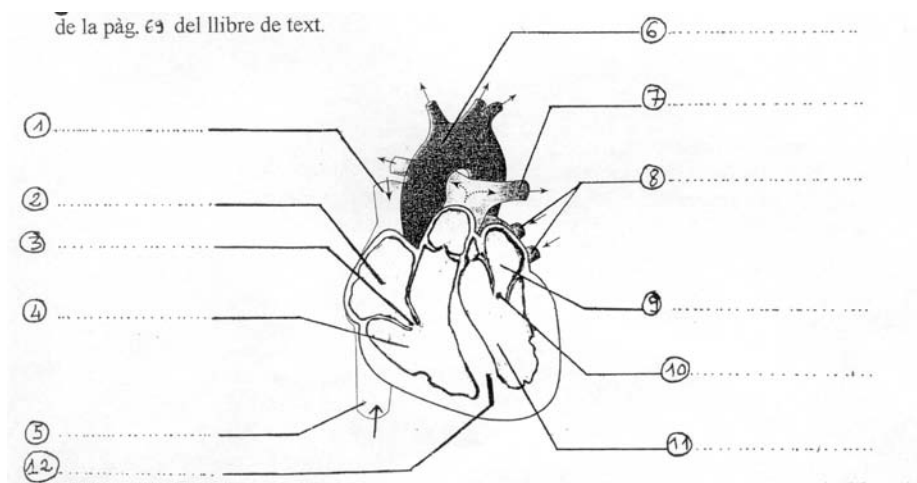
10. Fes un mapa conceptual amb la llista de conceptes següent: **ronyons, excreció, l'aparell excretor, urèters, bufeta, uretra, substàncies residuals, sang, urea, nefrons**. Pots afegir-hi altres conceptes.

11. Escriu el nom dels elements de la sang representats en el dibuix i explica, al costat de cada nom, la funció.



12. Observa l'esquema següent del cor i respon:

a- Posa **noms als n^{os}** de la llegenda que indiquen les parts principals d'aquest òrgan.



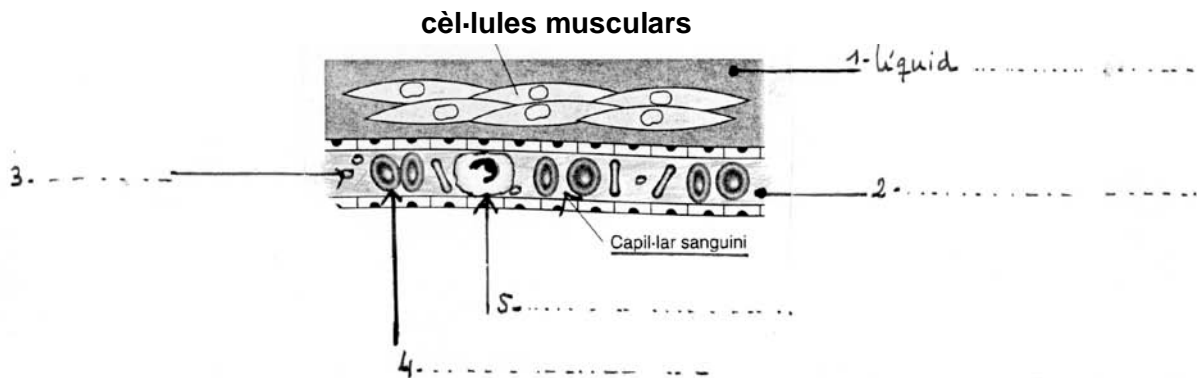
b- Pinta en vermell la part per on circuli **sang oxigenada**.

c- Per què serveixen les **artèries**?

d- Per què serveixen les **venes**?

e- Digues quina funció té el **ventricle esquerre** i digues per què les seves parets són més gruixudes.

13. Observa l'esquema següent relatiu a un **capil·lar sanguini** al costat d'algunes cèl·lules musculars i contesta:

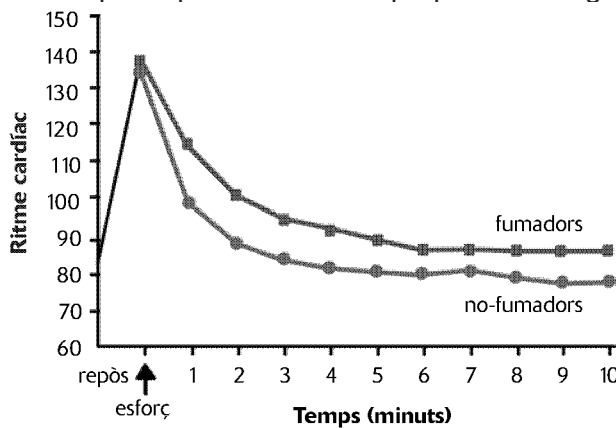


- Posa nom als **líquids del medi intern** i a **les cèl·lules de la sang** assenyalades amb fletxes (n^{os} 1 al 5)
- Digues **dues** substàncies que puguin passar del capil·lar a les cèl·lules musculars.
- Digues **una** substància que pugui passar de les cèl·lules musculars al capil·lar sanguini.

14.a-Explica **què és el plasma** i digues la seva **composició**.

b- **Explica** la diferència entre plasma i sèrum.

15. Explica quina informació proporciona el gràfic següent:



- Explica què és el ritme cardíac introduint el significat de *sístole* i *diàstole*.

BLOC 3 SEXUALITAT I REPRODUCCIÓ HUMANES

1. Tria l'opció que sigui més correcta.

a) La fimosi és causada:

– perquè alguns nois tenen els testicles massa a prop de la cavitat abdominal. Se soluciona amb una petita intervenció quirúrgica.

..... A

– perquè alguns nois tenen la pell del prepuci de manera que impedeix la sortida del gland.

Se soluciona amb una petita intervenció quirúrgica..... B

– per una infecció de les vies urinàries. Se soluciona amb una petita intervenció quirúrgica. C

– per una mala regulació en el cicle menstrual que tenen algunes noies. D

b) La primera menstruació que té una noia rep el nom de:

– endometri. A

– menarquia. B

– menopausa. C

– dismenorrea. D

c) Hi ha malalties de transmissió sexual causades per fongs, per exemple:

– la candidiasi..... A

– la sífilis. B

– la sida. C

– la gonorrea. D

d) Són símptomes indicadors que una dona embarassada està a punt d'entrar en la fase de part:

– la secreció de calostre. A

– contraccions intenses i periòdiques aproximadament cada 5 minuts. B

– contraccions aproximadament cada 30 minuts. C

– sentir molts cops de peu (del nen o la nena) a la zona abdominal. D

e) Un mètode anticonceptiu és:

– el que ajuda a interrompre l'embaràs..... A

– el que evita la concepció. B

– el que, a més d'evitar la concepció, serveix per prevenir el contagi de malalties de transmissió sexual..... C

– el que evita l'ejaculació i, per tant, la concepció. D

f) Després de l'ovulació, l'òvul:

– va a parar a les trompes de Fal·lopi, on pot viure durant uns 28 dies. A

– va a parar a l'úter, on comença a implantar-se, a l'espera dels espermatozoides. B

– va a parar a les trompes de Fal·lopi, on sobreviu molt poc temps (d'un a dos dies). C

– va a parar a la vagina, on pot viure durant uns 14 dies..... D

g) El cicle menstrual està controlat per:

– l'ovari i les trompes de Fal·lopi. A

– els ovaris. B

– l'hipotàlem i la hipòfisi. C

– l'úter. D

h) La testosterona és una hormona sexual important que es troba:

– en els homes i, juntament amb la progesterona, intervé en la maduració sexual masculina.

..... A

– en les dones i en determina el cicle menstrual.

..... B

– en els homes i intervé en el desenvolupament dels caràcters sexuals masculins.

..... C

– en els homes i és produïda per la

pròstata..... D

2. Digues cada vegada si l'afirmació és veritable o falsa. En cas que sigui falsa, explica per què ho és.

a) Dos bessons univitel·lins poden ser de diferent sexe.

b) Una dona és verge si té l'himen (una membrana que es troba a l'entrada de la vagina) intacte. La virginitat només es pot perdre si es tenen relacions sexuals amb penetració.

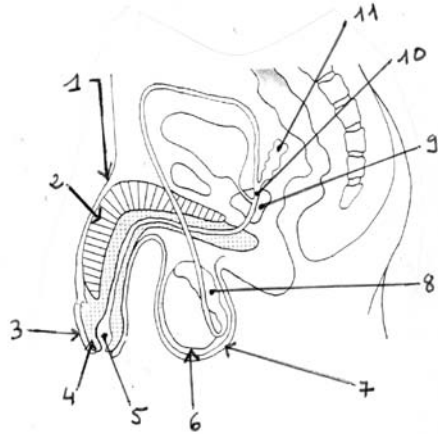
c) L'avortament és un mètode anticonceptiu.

d) Un òvul només pot ser fecundat per un espermatozoide.

e) Òvul i espermatozoide són cèl·lules que contenen 23 cromosomes cadascuna.

f) La fecundació d'un òvul que aporta el cromosoma Y per un espermatozoide que aporta el cromosoma X donarà lloc a un nou ésser de sexe masculí.

3. a- Posa noms en els n^{os} de l'esquema següent i contesta les preguntes:

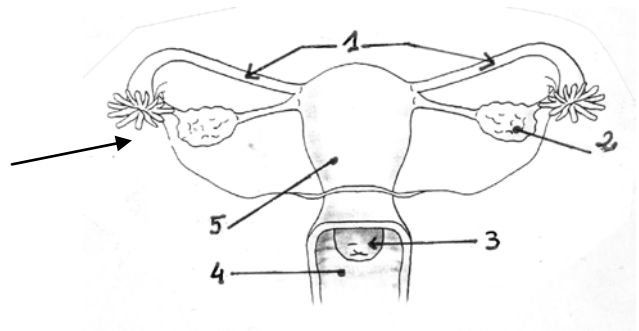


- 1-.....
- 2-.....
- 3-.....
- 4-.....
- 5-.....
- 6-.....
- 7-.....
- 8-.....
- 9-.....
- 10-.....
- 11-.....

b- En quina part es fabriquen els espermatozoides? Indica en el mateix dibuix el recorregut que hi faran per sortir a l'exterior.

c- Què és el semen? Quines parts contribueixen a la seva elaboració?

4. a- **Posa noms** en els n^{os} de l'esquema següent i contesta les preguntes: (1,5 p):



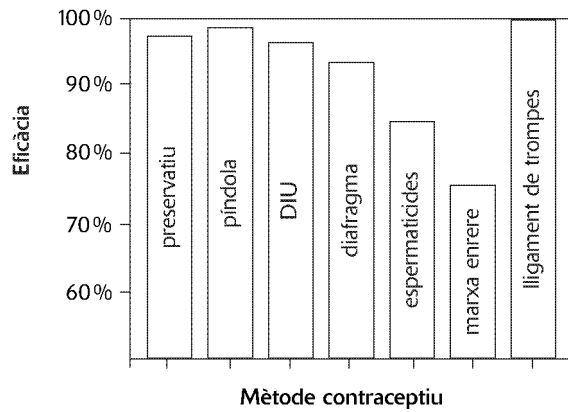
- 1-.....
 - 2-.....
 - 3-.....
 - 4-.....
 - 5-.....
- 3

b- Quants dies triga en realitzar-se el cicle ovàric?

c -**En quina part** del reproductor l'òvul pot ser fecundat per un espermatozou?

d- **Indica en el mateix dibuix:** on es forma l'òvul, el recorregut que faria un cop format i a on s'engaxaria (nidació) un cop fecundat.

5. Aquest gràfic correspon al tant per cent d'eficàcia de diversos mètodes anticonceptius:



a) Quin és el mètode menys eficaç? Per què?

b) Quins mètodes són poc recomanables? Per què?

c) Explica què és i en què es basa l'eficàcia del DIU.

d) Explica què és i en què es basa l'eficàcia del lligament de trompes.

6. Quin mètode anticonceptiu aconsellaries a una amiga que comença a tenir relacions sexuals amb un noi i per què.

7. Fes el gràfic del cicle menstrual tot indicant les variacions dels nivells hormonals (FSH, LH, estrògens i progesterona)

SALUT I MALALTIES

7. Assenyala quins d'aquests hàbits són bons per a la salut:

	Sí	No
1. És aconsellable fer tres àpats al dia i amb bona quantitat.		
2. No s'ha de fumar.		
3. Les drogues perjudiquen la salut i provoquen dependència, per això no se n'han de prendre.		
4. Cal prendre medicaments quan ens trobem malament i si no millorem, anar al metge.		
5. Cal fer exercici entre una i dues hores de forma intensa, quatre o cinc dies a la setmana, per mantenir el cos en perfectes condicions.		
6. Cal fer-se revisions periòdiques de la vista, l'orella, les dents...		
7. L'alcohol pres amb moderació és beneficiós per a la salut.		

1. Completa aquest text amb els termes següents i després respon les preguntes: *antigen-anticòs, melsa, tim i anticossos*.

«El sistema immunitari el formen la medul·la òssia, el _____, els ganglis limfàtics i la _____, òrgans que produeixen els limfòcits. Els limfòcits són els que fabriquen _____ específics contra les substàncies estranyes. Això és la resposta immunitària o reacció _____.»

- Quins òrgans formen el sistema immunitari? _____
- Quines cèl·lules fabriquen els anticossos? _____
- Com es diu la unió entre els anticossos i les substàncies estranyes? _____

3. Ordena els passos de la resposta immunitària primària:

- Unió antigen-anticòs.
- Reconeixement de l'antigen dels microbis.
- Producció d'anticossos.
- Formació de limfòcits B a la medul·la roja.
- Neutralització i destrucció dels microbis.
- Transformació en cèl·lules plasmàtiques.

3. Escribeu MP al costat de les mesures preventives i T al costat dels tractaments, segons convingui:

- Deixar que el cos actuï fabricant els anticossos específics.
- Menjar aliments que estiguin en bon estat.
- Administrar vacunes.
- Administrar sèrums que portin els anticossos específics.
- Tenir una bona higiene personal.
- Fer servir antisèptics i desinfectants.
- Fer servir antibiòtics.
- Tenir nets els objectes que fem servir.